

BARRAS DE SONIDO

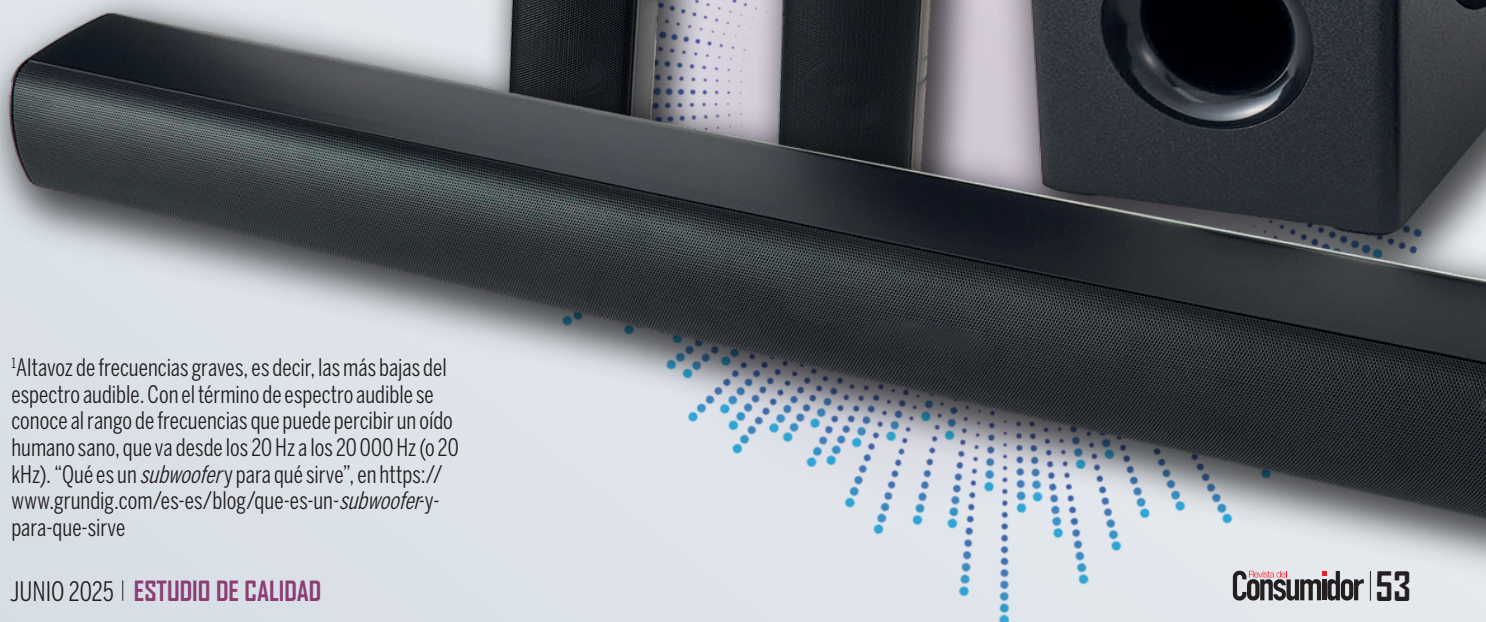
Una mejor experiencia audiovisual con una buena fidelidad de sonido.

Este estudio fue realizado por el Laboratorio Nacional de Protección al Consumidor de la Profeco.

Las barras de sonido son sistemas de audio compactos diseñados para mejorar la calidad del sonido en televisores y computadoras, o para escuchar música desde dispositivos como tabletas electrónicas y teléfonos inteligentes, ya sea mediante conexión por cable o inalámbrica a través de *bluetooth*.

En el mercado puedes encontrar una variedad de barras de sonido, por ejemplo, las que tienen bocinas externas o satélite, las que tienen la capacidad de conectar *subwoofers*¹

o las que no lo incluyen, entre otras. Si estás pensando en comprar alguno de estos artículos para mejorar tu experiencia auditiva, en este estudio te ayudamos para que tomes una mejor decisión de acuerdo con tu gusto y presupuesto.



¹Altavoz de frecuencias graves, es decir, las más bajas del espectro audible. Con el término de espectro audible se conoce al rango de frecuencias que puede percibir un oído humano sano, que va desde los 20 Hz a los 20 000 Hz (o 20 kHz). "Qué es un *subwoofery* para qué sirve", en <https://www.grundig.com/es-es/blog/que-es-un-subwoofery-para-que-sirve>

CONOCE EL ESTUDIO

Se analizaron **13 modelos** de barras de sonido de **7 marcas** distintas.

■ 9 con configuración 2.0 o 2.1 canales (solo dos altavoces o dos altavoces y un *subwoofer*)

■ 4 con configuración de 5.1 canales (hasta cinco altavoces y un *subwoofer*)

LAS PRUEBAS



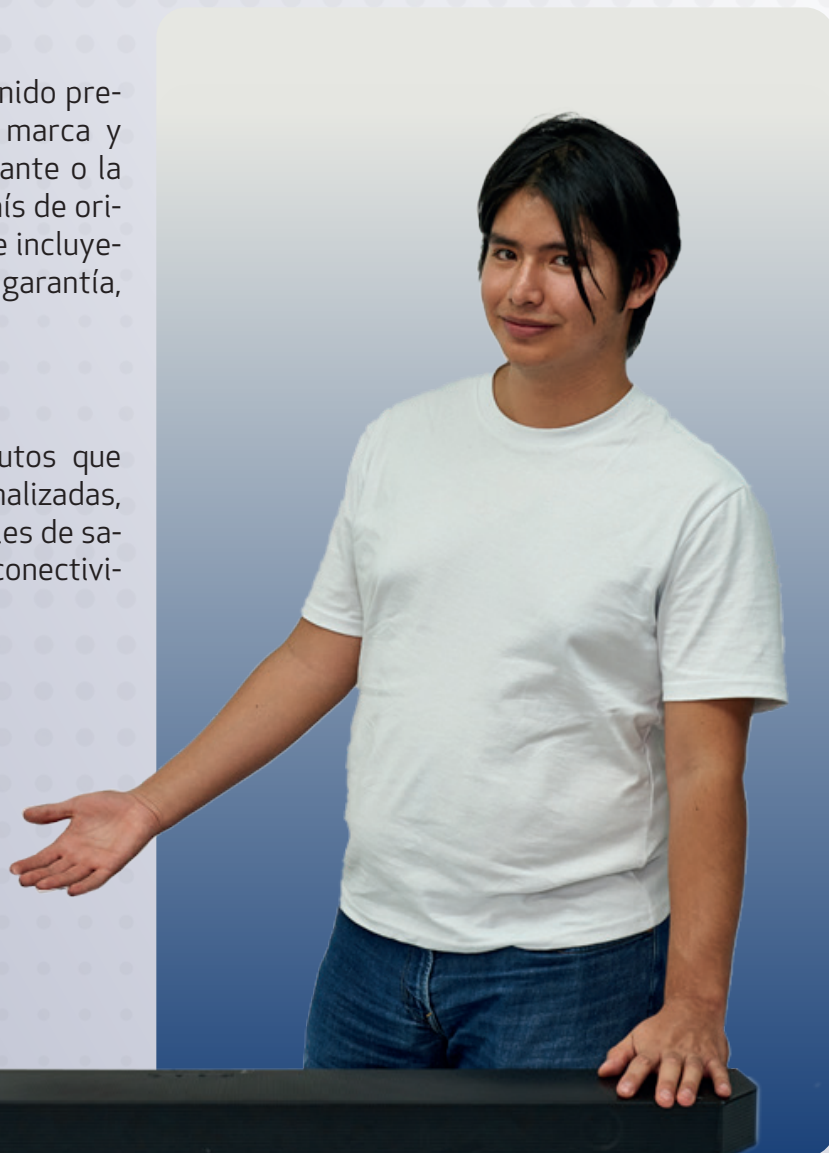
Información comercial

Se verificó que las barras de sonido presentaran información como la marca y el modelo, el nombre del fabricante o la marca registrada, así como el país de origen. También se inspeccionó que incluyeran un instructivo de uso y una garantía, ambos en español.



Atributos

Indicamos los principales atributos que presentan las barras de sonido analizadas, por ejemplo, la cantidad de canales de salida, los tipos de puertos para la conectividad, entre otros.





Calidad de audio

Con un equipo analizador de espectro de audio se midieron los siguientes parámetros fundamentales que, en conjunto, determinan la calidad del sonido reproducido:

- **Rango audible** (respuesta en frecuencia). Se midió el rango de frecuencias audibles que son capaces de reproducir las barras de sonido con un nivel aceptable; es decir, se determinó si las frecuencias bajas, medias y altas se reproducen aceptablemente o si algunas de ellas no se reproducen con el suficiente nivel para que sean percibidas por nuestro oído. La medición se realizó por *bluetooth* y por la entrada óptica digital.
- **Fidelidad** (distorsión armónica). Se evaluó la distorsión máxima con que las barras de sonido reproducen las frecuencias audibles a un nivel de volumen moderadamente alto. Los mejores modelos reproducen —bajo estas condiciones— un sonido poco distorsionado o más fiel al original. Los modelos con el desempeño más bajo se perciben "ruidosos", incluso con un nivel de volumen bajo. Lo anterior se midió tanto por *bluetooth* como por la entrada óptica digital.
- **Claridad del sonido** (relación señal a ruido y separación de canales). Con estas pruebas medimos qué tanto interfiere el ruido eléctrico de fondo en las pistas de audio que se reproducen en las barras de sonido, así como si los canales izquierdo y derecho se mezclan entre sí cuando la pista de sonido los separa.



FICHA TÉCNICA

Realización del estudio: del 21 de febrero al 11 de abril de 2025.

Adquisición de muestras: del 19 de febrero al 18 de marzo de 2025.

Marcas/Modelos analizados: 7/13.

Pruebas/operaciones técnicas realizadas: 78/1820.

NORMATIVIDAD

NOM-001-SCFI-2018, Aparatos electrónicos-Requisitos de seguridad y métodos de prueba (cancela a la NOM-001-SCFI-1993).

NOM-024-SCFI-2013, Información comercial para empaques, instructivos y garantías de los productos electrónicos, eléctricos y electrodomésticos.

NOM-008-SE-2021, Sistema general de unidades de medida (cancela a la NOM-008-SCFI-2002).

Metodologías internas de prueba desarrolladas por la Dirección General de Laboratorio Nacional de Protección al Consumidor.



DE 2 Y 2.1 CANALES

Quién es Quién en los precios

Precios promedio de barras de sonido en la Ciudad de México y Zona Metropolitana, Puebla, Guadalajara y Cancún, levantados del 21 al 25 de abril de 2025.

\$ Precio promedio y redondeado por unidad.



Marca/Modelo/País de origen/Garantía		BILLBOARD/Carbono sound bar 2 en 1 (BB-S32064-BLACK)/ ● China/5 años	BILLBOARD/Studio Plus (BB-S75426)/ ● China/5 años	BILLBOARD/Studio Pro 2.1 (BB-S75433)/ ● China/5 años	
Información comercial		Incompleta	Incompleta	Incompleta	
Calidad de audio	Rango audible	Conexión <i>bluetooth</i> y óptica digital	MB	MB	B
	Fidelidad	Conexión <i>bluetooth</i>	MB	MB	MB
		Conexión óptica digital	MB	MB	MB
Atributos	No. de canales	2.1	2	2.1	
	Subwoofer (activo/pasivo)	Pasivo	No presenta	Pasivo	
	Versión de <i>bluetooth</i>	5	5	No indica	
	Puertos de conexión	USB	✓	✓	✓
		HDMI	—	✓	✓
		Óptico digital	✓	ARC	ARC
		Auxiliar 3.5 mm	✓	✓	✓
	Accesorios incluidos	Cable HDMI	—	—	—
		Cable óptico digital	—	—	—
		Cable 3.5 mm	✓	✓	✓
		Cable RCA	✓	✓	✓
	Dimensiones	Barra (m)	Largo: 0.473, Ancho: 0.06, Alto: 0.06	Largo: 0.92, Ancho: 0.08, Alto: 0.063	Largo: 0.92, Ancho: 0.08, Alto: 0.072
		Subwoofer (m)	0.16, 0.32, 0.265	No presenta	0.08, 0.295, 0.28
Bocinas frontales (m)		No presenta	No presenta	No presenta	
Longitud del cable (barra/subwoofer en m)	—, 1.835, 1.465	—, 1.4, No aplica	—, 1.42, 1.44		
Resaltamos	· Cuenta con fuente de alimentación externa	—	—		
Evaluación general	MB	MB	MB		

Productos ordenados alfabéticamente.

Simbología: **E** Excelente **MB** Muy Bueno **B** Bueno

En las pruebas de señal a ruido y separación de canales, englobadas como *claridad de sonido*, todos los modelos analizados resultaron aptos, por lo que no se indica en las tablas. Todos los modelos analizados cuentan con control remoto.

DE 2 Y 2.1 CANALES

Quién es Quién en los precios

Precios promedio de barras de sonido en la Ciudad de México y Zona Metropolitana, Puebla, Guadalajara y Cancún, levantados del 21 al 25 de abril de 2025.

\$ Precio promedio y redondeado por unidad.



Marca/Modelo/País de origen/Garantía			DAEWOO/DW-3280S/ China/1 año			HISENSE/HS2100/ China/1 año			LG/S40T/ China/1 año		
Información comercial			Completa			Incompleta			Incompleta		
Calidad de audio	Rango audible	Conexión <i>bluetooth</i> y óptica digital	E			E			B		
	Fidelidad	Conexión <i>bluetooth</i>	B			MB			MB		
		Conexión óptica digital	B			MB			MB		
Atributos		No. de canales	2.1			2.1			2.1		
		<i>Subwoofer</i> (activo/pasivo)	Pasivo			Activo			Activo		
		Versión de <i>bluetooth</i>	5			5.3			5.3		
	Puertos de conexión	USB	✓			✓			✓		
		HDMI	✓			✓			✓		
			Óptico digital			✓			✓		
			Auxiliar 3.5 mm			✓			—		
	Accesorios incluidos	Cable HDMI	—			✓			—		
		Cable óptico digital	—			—			✓		
		Cable 3.5 mm	✓			—			—		
		Cable RCA	✓			—			—		
	Dimensiones	Barra (m)	Largo	Ancho	Alto	Largo	Ancho	Alto	Largo	Ancho	Alto
			0.82	0.065	0.065	0.8	0.09	0.06	0.72	0.085	0.062
<i>Subwoofer</i> (m)		0.16	0.28	0.298	0.11	0.35	0.302	0.17	0.25	0.32	
	Bocinas frontales (m)	No presenta			No presenta			No presenta			
	Longitud del cable (barra/ <i>subwoofer</i> en m)	—	1.15	2.19	—	1.465	1.44	—	2.98	0.91	
Resaltamos			· Cuenta con fuente de alimentación externa			· Cuenta con los formatos Dolby Audio y DTS			· Cuenta con los formatos Dolby Audio y DTS · Cuenta con fuente de alimentación externa · Cuenta con aplicación propia de la marca		
Evaluación general			B			MB			MB		

Productos ordenados alfabéticamente.

Simbología: **E** Excelente **MB** Muy Bueno **B** Bueno

En las pruebas de señal a ruido y separación de canales, englobadas como *claridad de sonido*, todos los modelos analizados resultaron aptos, por lo que no se indica en las tablas.

Todos los modelos analizados cuentan con control remoto.

DE 2 Y 2.1 CANALES

**Quién es Quién
en los precios**

Precios promedio de barras de sonido en la Ciudad de México y Zona Metropolitana, Puebla, Guadalajara y Cancún, levantados del 21 al 25 de abril de 2025.

💰 Precio promedio y redondeado por unidad.



Marca/Modelo/País de origen/Garantía		SAMSUNG/HW-B650D/ ● China/1 año			SONY/HT-S100F/ ● China/1 año			STF/Blade Max (ST-S75411)/ ● China/5 años				
Información comercial		Incompleta			Completa			Incompleta				
Calidad de audio	Rango audible	Conexión <i>bluetooth</i> y óptica digital			E			B				
	Fidelidad	Conexión <i>bluetooth</i>			E			E				
		Conexión óptica digital			E			MB				
Atributos	No. de canales		2.1			2			2.1			
	Subwoofer (activo/pasivo)		Activo			No presenta			Activo			
	Versión de <i>bluetooth</i>		No indica			4.2			5			
	Puertos de conexión	USB		✓			✓			✓		
		HDMI		✓			✓			✓		
		Óptico digital		2 (ARC/HDMI)			✓			ARC		
		Auxiliar 3.5 mm		✓			✓			✓		
	Accesorios incluidos	Cable HDMI		—			—			✓		
		Cable óptico digital		✓			✓			—		
		Cable 3.5 mm		—			—			✓		
		Cable RCA		—			—			—		
	Dimensiones	Barra (m)		Largo	Ancho	Alto	Largo	Ancho	Alto	Largo	Ancho	Alto
		Subwoofer (m)		0.86	0.075	0.065	0.90	0.086	0.06	0.8	0.068	0.06
		Bocinas frontales (m)		0.183	0.295	0.34	No presenta			0.16	0.28	0.267
	Longitud del cable (barra/subwoofer en m)		No presenta			No presenta			No presenta			
Resaltamos		—			—			—				
Evaluación general		· Cuenta con compatibilidad con Dolby Audio y DTS · Cuenta con aplicación propia de la marca			—			· Cuenta con adaptador de corriente para barra y subwoofer				
		E			MB			B				

Productos ordenados alfabéticamente.

Simbología: **E** Excelente **MB** Muy Bueno **B** Bueno

En las pruebas de señal a ruido y separación de canales, englobadas como *claridad de sonido*, todos los modelos analizados resultaron aptos, por lo que no se indica en las tablas. Todos los modelos analizados cuentan con control remoto.

DE 5.1 Y 5.1.1 CANALES

**Quién es Quién
en los precios**

Precios promedio de barras de sonido en la Ciudad de México y Zona Metropolitana, Puebla, Guadalajara y Cancún, levantados del 21 al 25 de abril de 2025.

💰 Precio promedio y redondeado por unidad.



Marca/Modelo/País de origen/Garantía			DAEWOO/DW-3283S/ China/1 año			HISENSE/HS5100/ China/1 año		
Información comercial			Completa			Incompleta		
Calidad de audio	Rango audible	Conexión <i>bluetooth</i> y óptica digital	MB			E		
	Fidelidad	Conexión <i>bluetooth</i>	E			E		
		Conexión óptica digital	E			E		
Atributos	No. de canales	No. de canales	5.1			5.1		
		<i>Subwoofer</i> (activo/pasivo)	Pasivo			Activo		
		Versión de <i>bluetooth</i>	No indica			5.3		
	Puertos de conexión	USB	—			✓		
		HDMI	✓			✓		
			ARC			ARC		
		Accesorios incluidos	Óptico digital	✓			✓	
	Auxiliar 3.5 mm		✓			✓		
	Cable HDMI		—			✓		
	Cable óptico digital		—			—		
	Dimensiones	Cable 3.5 mm	✓			—		
		Cable RCA	✓			—		
		Barra (m)	Largo	Ancho	Alto	Largo	Ancho	Alto
0.963			0.09	0.065	0.897	0.086	0.06	
<i>Subwoofer</i> (m)	0.16		0.28	0.33	0.155	0.3	0.301	
Longitud del cable (barra/ <i>subwoofer</i> en m)	Bocinas frontales (m)	0.065	0.093	0.065	0.06	0.09	0.15	
	—	1.33	2.13	—	1.4	1.4		
Resaltamos			- Cuenta con fuente de alimentación externa			- Cuenta con los formatos Dolby Audio y DTS		
Evaluación general			MB			E		

Productos ordenados alfabéticamente.

Simbología: E Excelente MB Muy Bueno B Bueno

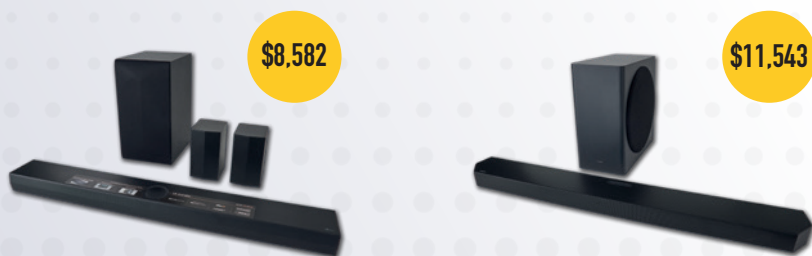
En las pruebas de señal a ruido y separación de canales, englobadas como *claridad de sonido*, todos los modelos analizados resultaron aptos, por lo que no se indica en las tablas. Todos los modelos analizados cuentan con control remoto.

DE 5.1 Y 5.1.1 CANALES

**Quién es Quién
en los precios**

Precios promedio de barras de sonido en la Ciudad de México y Zona Metropolitana, Puebla, Guadalajara y Cancún, levantados del ZI al 25 de abril de 2025.

💰 Precio promedio y redondeado por unidad.



Marca/Modelo/País de origen/Garantía			LG/S70TR/ China/1 año			SAMSUNG/HW-Q800D/ Vietnam/1 año		
Información comercial			Incompleta			Incompleta		
Calidad de audio	Rango audible	Conexión <i>bluetooth</i> y óptica digital	E			E		
	Fidelidad	Conexión <i>bluetooth</i>	E			E		
		Conexión óptica digital	E			E		
Atributos	No. de canales	No. de canales	5.1.1			5.1		
		Subwoofer (activo/pasivo)	Activo			Activo		
		Versión de <i>bluetooth</i>	5.1			No indica		
	Puertos de conexión	USB	✓			✓		
		HDMI	✓			✓		
		Óptico digital	2 (ARC/HDMI)			2 (ARC/HDMI)		
		Auxiliar 3.5 mm	✓			✓		
	Accesorios incluidos	Cable HDMI	—			—		
		Cable óptico digital	✓			✓		
		Cable 3.5 mm	✓			✓		
		Cable RCA	—			—		
	Dimensiones	Barra (m)	Largo	Ancho	Alto	Largo	Ancho	Alto
			0.949	0.11	0.063	1.11	0.12	0.057
Subwoofer (m)			0.198	0.272	0.373	0.2	0.4	0.4
Bocinas frontales (m)			0.1	0.12	0.175	No presenta		
Longitud del cable (barra/subwoofer en m)		—	1.425	1.43	—	1.45	1.48	
Resaltamos			<ul style="list-style-type: none"> · Cuenta con los formatos Dolby Atmos, Dolby vision y DTSX · Cuenta con aplicación propia de la marca 			<ul style="list-style-type: none"> · Cuenta con los formatos Dolby 5.1 ch, Dolby Digital Plus, Dolby TRUE HD, Dolby ATMOS/DTS 5.1 ch, DTS HD y DTS HD · Master Video · Cuenta con aplicación propia de la marca 		
Evaluación general			E			E		

Productos ordenados alfabéticamente.

Simbología: **E** Excelente **MB** Muy Bueno **B** Bueno

En las pruebas de señal a ruido y separación de canales, englobadas como *claridad de sonido*, todos los modelos analizados resultaron aptos, por lo que no se indica en las tablas. Todos los modelos analizados cuentan con control remoto.

CONCLUSIONES

OFRECE CONECTIVIDAD INALÁMBRICA 4.2

El siguiente modelo puede conectarse mediante *bluetooth* versión 4.2. El resto de los productos analizados son compatibles con la versión 5.0, que es más fácil de usar con los nuevos teléfonos inteligentes y tabletas electrónicas.



SONY/HT-S100F

SON LAS MEJORES

Las siguientes barras de sonido calificaron Excelente (E) en todas las pruebas.

De 2 y 2.1 canales



SAMSUNG/HW-B650D

De 5.1 y 5.1.1 canales



HISENSE/HS5100



LG/S70TR



SAMSUNG/HW-Q800D

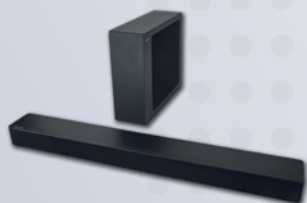
CONCLUSIONES

INCUMPLIMIENTOS EN LA GARANTÍA²

Los siguientes modelos no indican el nombre ni la dirección de los establecimientos donde se puede hacer efectiva su garantía ni el lugar donde se pueden obtener partes, componentes, consumibles y accesorios.

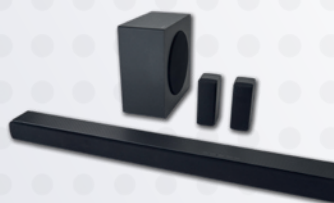


De 2 y 2.1 canales



HISENSE/HS2100

De 5.1 y 5.1.1 canales



HISENSE/HS5100

Los siguientes modelos no indican dónde se pueden obtener partes, componentes, consumibles y accesorios. Además, presentan excepciones a la garantía que no se contemplan dentro de la Norma Oficial Mexicana de referencia.

De 2 y 2.1 canales



SAMSUNG/HW-B650D

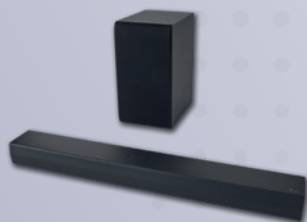
De 5.1 y 5.1.1 canales



SAMSUNG/HW-Q800D

Los siguientes modelos solicitan, para hacer efectiva la garantía, el comprobante de compra (factura), cuando la Norma Oficial Mexicana de referencia indica que puede ser el comprobante o la factura.

De 2 y 2.1 canales



LG/S40T

De 5.1 y 5.1.1 canales



LG/S70TR

² Conforme a la Norma Oficial Mexicana NOM-024-SCFI-2013, Información comercial para empaques, instructivos y garantías de los productos electrónicos, eléctricos y electrodomésticos.

CONCLUSIONES

Los siguientes modelos no indican el nombre ni la dirección de los establecimientos donde se puede hacer efectiva su garantía ni el lugar donde se pueden obtener partes, componentes, consumibles y accesorios.³ Presentan excepciones a la garantía que no se contemplan dentro de la Norma Oficial Mexicana de referencia. Además, sus instructivos presentan una garantía que difiere con el documento de la misma.



De 2 y 2.1 canales



BILLBOARD/Carbono sound bar 2 en 1
(BB-S32064-BLACK)



BILLBOARD/Studio Plus
(BB-S75426)



BILLBOARD/Studio Pro 2.1 (BB-S75433)



STF/Blade Max (ST-S75411)



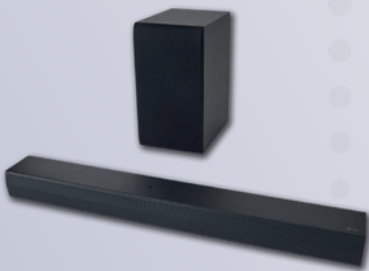
³ Norma Oficial Mexicana NOM-024-SCFI-2013, Información comercial para empaques, instructivos y garantías de los productos electrónicos, eléctricos y electrodomésticos.

CONCLUSIONES

SON COMPATIBLES CON TECNOLOGÍAS DE SONIDO AMBIENTAL DIGITAL

Los siguientes modelos son compatibles con alguna de las tecnologías de sonido ambiental digital, como Dolby Audio y Digital Theater Systems (DTS, por su sigla en inglés).

De 2 y 2.1 canales

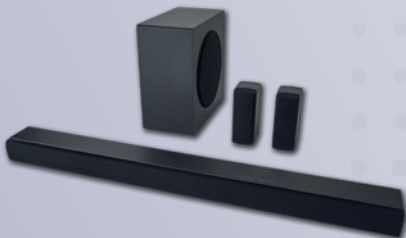


LG/S40T



SAMSUNG/HW-B650D

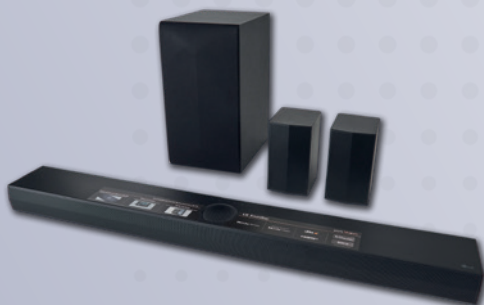
De 5.1 y 5.1.1 canales



HISENSE/HS5100



SAMSUNG/HW-Q800D



LG/S70TR

HAZ UN CONSUMO INFORMADO



Si te gusta ver películas, series o videojuegos con sonido envolvente, aprovecharás una barra con al menos 5.0 canales. Estas barras simulan un sistema de cine en casa, distribuyendo el sonido por distintos canales (frontal, lateral, trasero) para crear una experiencia inmersiva. Si además incluye un *subwoofer* (el ".1"), podrás percibir graves profundos, ideales para explosiones, música o efectos especiales.

En cambio, si lo tuyo es escuchar programas de televisión, noticieros, *podcasts* o radio, una barra más simple de 2.0 canales puede ser suficiente. Estas barras mejoran el audio frente a los parlantes del televisor, pero sin necesidad de simular un sonido envolvente. Tampoco requieren *subwoofer*, ya que no necesitas tantos graves para ese tipo de contenido.

Elegir bien tu barra de sonido mejorará tu experiencia y te ayudará a comprar de forma inteligente según tus gustos y necesidades.

RECOMENDACIONES DE COMPRA Y USO



Adquiere-la en un lugar establecido

De lo contrario, no podrás hacer nada en caso de algún desperfecto, pues no tendrás una garantía que respalde la compra, además de que el equipo podría venir en mal estado o no tener las funciones que debería de acuerdo con su empaque.



Si la compras en línea, asegúrate de que sea en un sitio oficial

Siempre verifica que la página de internet corresponda a la de la marca de tu preferencia o una tienda de comercio electrónico. El sitio debe iniciar con "https".⁴



Verifica que tenga garantía

Asegúrate de que esté en español, pide que te la sellen y guárdala con el comprobante de compra, el cual puedes fotocopiar o escanear, pues con el tiempo podría borrarse.



Considera sus características

Cuantos más atributos tenga el producto, como puertos de conexión o soporte para formatos de audio digital (Dolby Audio, DTS, entre otros), mayor será su precio.



Revísala cuando la compres

Cerciórate de que esté en óptimas condiciones y que contenga todo lo que se indica en el empaque, como cables, control remoto, bocinas, entre otros componentes. En caso de que falte algo, realiza el cambio o devolución.



No excedas los niveles de volumen

Un nivel muy alto, además de afectar la calidad de la música que reproduces, puede dañar irreparablemente tus oídos.



Considera el tipo de conexión

La conectividad inalámbrica puede bajar la calidad del audio. Aunque es una característica práctica, para que un audio se escuche mejor, lo más recomendable es utilizar las entradas por cable, especialmente la entrada óptica digital, ya que esta conexión presenta la menor pérdida en calidad del audio.



Aprovecha todas sus características

Algunos tienen integración con los asistentes de voz, como Google Assistant o Alexa, sácale el mejor provecho.



Si quieres realizar la conexión vía cable, asegúrate de usar el correcto

El equipo que quieras conectar a la barra determinará el cable que debes usar. Por ejemplo, si tu televisor tiene una salida HDMI ARC, podrás escuchar la transmisión de la televisión desde la barra de sonido, sin pasar por otro equipo.

⁴ Para mayor información, puedes consultar el sitio <https://www.one.com/es/seguridad-de-su-web>



Coloca la barra cerca del televisor

Es recomendable poner la barra de sonido abajo o arriba de la pantalla en una base firme y de forma centrada. Si la colocas a la altura de tus oídos, lograrás una mejor experiencia auditiva.

No la ubiques cerca de lugares donde tengas a la mano bebidas, ya que pueden caer sobre el equipo y dañarlo o causar un accidente mayor.



Procura que no haya objetos que puedan bloquear el sonido

Deja espacio libre alrededor de la barra para una mejor calidad del audio. Evita colocarla en un gabinete cerrado, pues esto puede afectar la proyección del sonido o provocar eco no deseado.



Instala el *subwoofer* para mejorar la experiencia

Se aconseja situarlo en el piso, cerca de la barra, para que los sonidos graves se integren con los demás.

Si eliges un modelo con conectividad inalámbrica, puedes ponerlo cerca de una pared o esquina, ya que esto puede potenciar el sonido al reflejar los graves.



Checa cuántos dispositivos se pueden conectar a la vez

Algunos modelos posibilitan la conexión de dos dispositivos al mismo tiempo; sin embargo, hay algunos modelos en los que solo se puede conectar un dispositivo.

TIPOS DE *SUBWOOFER*

Subwoofers activos: cuentan con una alimentación eléctrica independiente y no dependen de las barras de sonido para funcionar, brindando un sonido más potente.

Subwoofers pasivos: no cuentan con su propia alimentación eléctrica y dependen de la barra de sonido para funcionar, lo cual implica que los sonidos graves no son tan potentes como en los *subwoofers* activos.

SUSTENTABILIDAD

Los aparatos electrónicos contienen materiales como cobre, aluminio y plásticos que pueden reciclarse y reutilizarse, lo cual ayuda a cuidar los recursos naturales y el medioambiente.

Para saber cómo desechar correctamente estos aparatos, se recomienda consultar con las autoridades locales sobre programas de reciclaje. En la Ciudad de México, por ejemplo, se realizan ferias de recolección como el Reciclatrón (sedema.cdmx.gob.mx/programas/programa/reciclatron), para acopiar residuos electrónicos.

Otra opción es la empresa Reciclaje Electrónico México (reciclaelectronicos.com).



Conoce más sobre el Laboratorio Nacional de Protección al Consumidor

laboratorio.profeco.gob.mx

